

# ELVINO HOTEL

Bodrum, Muğla

## SÜRDÜRÜLEBİLİRLİK RAPORU 2025

0.252.3138770 | info@elvinobodrum.com | <https://www.elvinobodrum.com/>

# İçerik

1. Yönetici Özeti
2. Kurumsal Profil ve Sürdürülebilirlik Politikası
3. Çevresel Sürdürülebilirlik
4. Sosyal Sürdürülebilirlik
5. GSTC Performans Değerlendirmesi
6. Hedefler ve Gelecek Planları
7. Ekler / Veri Tabloları
8. İletişim ve Geri Bildirim

SÜRPO® — ELVİNO HOTEL

## 1. Yönetici Özeti

ELVİNO HOTEL, 2025 yılı sürdürülebilirlik raporu ile çevresel ve sosyal performansını şeffaf bir şekilde sunmaktadır. Bodrum'da faaliyet gösteren otelimiz, sürdürülebilir turizm ilkelerini benimseyerek operasyonel süreçlerinde iyileştirmeler yapmaya devam etmektedir. Bu rapor, otelimizin yıl boyunca gerçekleştirdiği uygulamaları, elde ettiği önemli verileri ve gelecek hedeflerini kapsamaktadır.

2025 yılında ELVİNO HOTEL, 343.619,923 kWh elektrik tüketimi ve 1.106 m<sup>3</sup> su tüketimi gerçekleştirmiştir. Bu tüketimler sonucunda toplam 169.4 ton CO<sub>2</sub>e sera gazı emisyonu oluşmuştur. Otelimiz, 24 kişilik ekibiyle misafirlerine hizmet verirken, online platformlardaki ortalama 4.7/5 puanlık başarısıyla misafir memnuniyetine verdiği önemi göstermektedir. Ancak, doğalgaz tüketimi, atık yönetimi, müşteri ve çalışan memnuniyeti gibi bazı kritik alanlarda henüz veri girilmemiştir.

Sürdürülebilir Kalkınma Amaçları (SKA) kapsamında 3, 4, 5, 6, 7, 8, 12, 13, 14 ve 15 numaralı hedeflere odaklanan ELVİNO HOTEL, çevresel ayak izini azaltma, sosyal sorumluluklarını yerine getirme ve yerel topluma katkıda bulunma vizyonu ile hareket etmektedir. Gelecek dönemde, veri toplama süreçlerini güçlendirerek sürdürülebilirlik performansını daha detaylı bir şekilde raporlamayı ve belirlenen hedeflere ulaşmayı amaçlamaktayız.

Bu rapor, paydaşlarımıza otelimizin sürdürülebilirlik yolculuğundaki mevcut durumunu aktarmakta ve şeffaflık ilkemiz doğrultusunda bilgi sunmaktadır. ELVİNO HOTEL olarak, daha yeşil bir gelecek ve daha sorumlu bir turizm anlayışı için çalışmalarımıza kararlılıkla devam edeceğiz.

## 2. Kurumsal Profil ve Sürdürülebilirlik Politikası

### Otel Tanıtımı ve Konum

ELVİNO HOTEL, 2025 yılı faaliyet raporuyla sürdürülebilirlik taahhüdünü bir kez daha ortaya koymaktadır. Türkiye'nin gözde turizm merkezlerinden Bodrum, Muğla'da konumlanan otelimiz, misafirlerine Ege'nin eşsiz güzellikleri içinde huzurlu bir konaklama deneyimi sunmaktadır. Toplam 20 oda ve 50 yatak kapasitesiyle butik bir hizmet anlayışını benimseyen ELVİNO HOTEL, 1500 m<sup>2</sup>'lik geniş bir alana yayılmıştır. Otelimizin yıldız kategorisi henüz bilinmemektedir.

### Sürdürülebilirlik Politikası ve Yönetim Sistemleri

ELVİNO HOTEL, operasyonlarının her aşamasında sürdürülebilirlik ilkelerini rehber edinmektedir. Çevresel etkileri minimize etmeyi, sosyal sorumluluklarını yerine getirmeyi ve ekonomik canlılığı desteklemeyi hedefleyen bir sürdürülebilirlik politikası uygulamaktayız. Otelimiz, Küresel Sürdürülebilir Turizm Konseyi (GSTC) kriterlerine uyum sağlama yolunda adımlar atmakta ve bu doğrultuda süreçlerini geliştirmektedir. Kalite ve gıda güvenliği yönetim sistemlerine dair henüz veri girilmemiştir, ancak bu alanlarda da uluslararası standartlara ulaşma hedefimiz bulunmaktadır.

### Belgelendirme ve Satın Alma Politikası

Sürdürülebilirlik alanındaki belgelendirme durumumuz hakkında henüz veri girilmemiştir. Ancak, otelimiz gelecekte ulusal ve uluslararası geçerliliği olan sürdürülebilirlik sertifikasyonlarına sahip olmayı hedeflemektedir. Satın alma ve tedarik politikamız, yerel ekonomiyi desteklemeyi ve çevre dostu ürünleri tercih etmeyi amaçlamaktadır. Yerel tedarikçi oranımız hakkında henüz veri bulunmamakla birlikte, bu oranı artırmak için çalışmalarımız devam etmektedir. Tedarik zincirimizde şeffaflık ve etik ilkeler ön planda tutulmaktadır.

### Misafir Geri Bildirim Yönetimi

Misafirlerimizin deneyimi, ELVİNO HOTEL için büyük önem taşımaktadır. Misafir geri bildirimlerini düzenli olarak toplamakta ve hizmet kalitemizi sürekli iyileştirmek için kullanmaktayız. Online platformlarda elde ettiğimiz ortalama 4.7/5'lik internet skoru, misafir memnuniyetindeki başarımızın bir göstergesidir. Misafirlerimizin görüşleri, sürdürülebilirlik performansımızı geliştirmemizde de önemli bir rol oynamaktadır. Müşteri memnuniyeti oranı hakkında detaylı bir veri henüz girilmemiştir, ancak bu alandaki memnuniyeti en üst düzeyde tutmak temel hedeflerimizdendir.

### Tesis Bilgileri

Oda	20
Yatak	50
m <sup>2</sup> Alan	1,500
Havuz	2

### Oda Tipleri

- Suite: 10
- Diğer: 10

### İşletme Politikaları

Politika	Yüklenme Tarihi
PLT.024 - Risk ve Kriz Yönetimi Politikası.docx	15.04.2026
PLT.023 - Personel Açık Kapı Politikası.docx	15.04.2026
PLT.018 - Yerel İstihdamın Korunması Politikası.docx	15.04.2026

PLT.017 - Yaban Hayatı ve Hayvan Sağlığının Korunması Politikası.docx	15.04.2026
PLT.011 - Kısıtlı Bireyler ve Erişebilirlik Politikası.docx	15.04.2026
PLT.002 - Kalite Politikası.docx	15.04.2026
PLT.014 - Destinasyona Katılım Politikası.docx	15.04.2026
PLT.013 - Yerel Halkın Desteklenmesi Politikası.docx	15.04.2026
TACİZ VE AYRIMCILIĞI ÖNLEME POLİTİKASI	15.04.2026
SAVUNMASIZ GRUPLAR VE ÇOCUK HAKLARI POLİTİKASI	15.04.2026
İNSAN HAKLARI ,ÇALIŞAN HAKLARI VE FIRSAT EŞİTLİĞİ POLİTİKASI	15.04.2026
KÜLTÜREL MİRASIN KORUNMASI VE SUNULMASI POLİTİKASI	15.04.2026
BİYOÇEŞİTLİLİĞİN KORUNMASI POLİTİKASI	15.04.2026
PAYDAŞLARLA İLETİŞİM POLİTİKASI	15.04.2026
MÜŞTERİ MEMNUNİYETİ POLİTİKASI	15.04.2026
GIDA GÜVENLİĞİ POLİTİKASI	15.04.2026
SATIN ALMA POLİTİKASI	15.04.2026
SATIN ALMA POLİTİKASI	15.04.2026
İŞ SAĞLIĞI VE GÜVENLİĞİ POLİTİKASI	15.04.2026
SU TASARRUFU POLİTİKASI	15.04.2026
ENERJİ YÖNETİMİ POLİTİKASI	15.04.2026
ÇEVRE VE ATIK YÖNETİMİ POLİTİKASI	15.04.2026
SÜRDÜRÜLEBİLİRLİK POLİTİKASI	15.04.2026

### 3. Çevresel Sürdürülebilirlik

#### Çevresel Hedefler ve Vizyon

ELVİNO HOTEL, çevresel sürdürülebilirliği temel operasyonel değerlerinden biri olarak benimsemiştir. Çevresel etkileri en aza indirme, doğal kaynakları koruma ve iklim değişikliğiyle mücadele etme vizyonu ile hareket etmekteyiz. Bu doğrultuda, Sürdürülebilir Kalkınma Amaçları'ndan özellikle 6 (Temiz Su ve Sanitasyon), 7 (Erişilebilir ve Temiz Enerji), 12 (Sorumlu Tüketim ve Üretim), 13 (İklim Eylemi), 14 (Sudaki Yaşam) ve 15 (Karasal Yaşam) numaralı hedeflere odaklanılmaktadır. Gelecek dönemde bu alanlarda somut hedefler belirleyerek performansımızı artırmayı amaçlıyoruz.

#### Enerji Yönetimi

2025 yılı boyunca ELVİNO HOTEL'in elektrik tüketimi 343.619,923 kWh olarak gerçekleşmiştir. Bu tüketim, otelimizin operasyonel ihtiyaçlarını karşılamak üzere kullanılmıştır. Enerji verimliliğini artırmaya yönelik çeşitli önlemler üzerinde çalışılmaktadır. Doğalgaz tüketimi hakkında henüz veri girilmemiştir; ancak, gelecek raporlama dönemlerinde bu veriyi de dahil ederek toplam enerji ayak izimizi daha kapsamlı bir şekilde değerlendirmeyi hedefliyoruz. Enerji tasarrufu önlemlerinin detayları henüz raporlanmamıştır.

#### Su Yönetimi

Su, sürdürülebilirlik stratejimizin kritik bir bileşenidir. 2025 yılında ELVİNO HOTEL'in toplam su tüketimi 1.106 m<sup>3</sup> olarak kaydedilmiştir. Bu tüketim, otelimizdeki misafir ve personel ihtiyaçları ile peyzaj bakımı gibi alanlarda kullanılmıştır. Su tasarrufu sağlamak amacıyla akıllı sulama sistemleri ve düşük akışlı armatürler gibi uygulamaların değerlendirilmesi planlanmaktadır. Su kaynaklarının etkin yönetimi, Sürdürülebilir Kalkınma Amacı 6 doğrultusunda önceliklerimiz arasında yer almaktadır.

#### Atık Yönetimi

Atık yönetimi, çevresel sürdürülebilirlik çabalarımızın önemli bir parçasıdır. Ancak, 2025 yılına ait atık miktarları ve geri dönüşüm oranları hakkında henüz veri girilmemiştir. Gelecek dönemlerde, atık ayrıştırma, azaltma ve geri dönüşüm programlarını etkin bir şekilde uygulayarak atık ayak izimizi minimize etmeyi hedefliyoruz. Bu alandaki veri toplama ve raporlama süreçlerimizi güçlendirmek, öncelikli hedeflerimizdendir.

#### Biyoçeşitlilik ve Doğa Koruma

Bodrum'un doğal güzelliklerinin ortasında yer alan ELVİNO HOTEL, biyoçeşitliliğin korunmasına önem vermektedir. Otelimizin çevresinde 13 farklı bitki türü kayıt altına alınmıştır. Endemik bitki türü sayısı ve yaban hayatı varlığı hakkında henüz veri girilmemiştir. Otelimizin peyzaj düzenlemelerinde yerel ve az su tüketen bitki türlerinin tercih edilmesi, doğal ekosisteme olan katkımızı artırma potansiyeli taşımaktadır. Sürdürülebilir Kalkınma Amaçları 14 ve 15, bu alandaki rehberimizdir.

#### Karbon Ayak İzi

ELVİNO HOTEL'in 2025 yılındaki toplam sera gazı (GHG) emisyonu 169.4 ton CO<sub>2</sub>e olarak hesaplanmıştır. Bu emisyonun tamamı Kapsam 2 (satın alınan elektrik kaynaklı) emisyonlarından kaynaklanmaktadır. Kapsam 1 (doğrudan yakıt tüketimi gibi) emisyonları hakkında henüz veri girilmemiştir. Karbon ayak izimizi azaltmak, iklim değişikliğiyle mücadeledeki taahhüdümüzün bir göstergesidir. Enerji verimliliği projeleri ve yenilenebilir enerji kaynaklarına geçiş, gelecekteki karbon azaltım hedeflerimizin temelini oluşturacaktır.

## Enerji Tüketimi

Enerji Kaynağı	Tüketim	Birim
Elektrik	343,619.923	kWh

## Su Tüketimi

Kullanım Alanı	Tüketim	Birim
Şebeke Suyu	1,106	m <sup>3</sup>
<b>TOPLAM</b>	<b>1,106</b>	<b>m<sup>3</sup></b>

## İşletmenin Karbon Ayak İzi

Kapsam	Emisyon (ton CO <sub>2</sub> e)
Kapsam 2 (Dolaylı - Elektrik)	169.40
<b>TOPLAM</b>	<b>169.40</b>

- Misafir Başı Emisyon: 71.18 kg CO<sub>2</sub>e
- Oda Başı Emisyon: 8470.23 kg CO<sub>2</sub>e

## Biyoçeşitlilik

### Bitkiler (13)

Begonvil (1 adet), Zakkum (Nerium Oleander) (1 adet), Zeytin (Olea Europaea) (1 adet), Nane (Mentha Spp.) (1 adet), Mandalina (1 adet), Portakal (1 adet), Pitos (1 adet), Mimoza (1 adet), Menekşe (1 adet), Palmiye (1 adet), Jakaranda (1 adet), Hanımeli (1 adet), Arap yasemini (1 adet)

## 4. Sosyal Sürdürülebilirlik

### Çalışan Hakları ve Refahı

ELVİNO HOTEL, çalışanlarını en değerli varlığı olarak görmekte ve onların haklarını, refahını ve gelişimini ön planda tutmaktadır. 2025 yılı itibarıyla otelimizde toplam 24 personel görev yapmaktadır; bu personelin 9'u kadın, 15'i erkektir. Çalışanlarımızın 23'ü yerel halktan olup, 1 personelimiz yabancı uyrukludur. Bu durum, yerel istihdama verdiğimiz önemi göstermektedir. Çalışan memnuniyeti ve engelli personel oranları hakkında henüz veri girilmemiştir, ancak bu alanlarda şeffaf raporlama ve iyileştirme hedeflerimiz bulunmaktadır. Sürdürülebilir Kalkınma Amaçları 5 (Cinsiyet Eşitliği) ve 8 (İnsana Yakışır İş ve Ekonomik Büyüme) bu alandaki çalışmalarımıza rehberlik etmektedir.

### Eğitim Politikası

Çalışanlarımızın sürekli gelişimi için eğitimlere büyük önem vermekteyiz. Ancak, 2025 yılına ait eğitim politikamız ve uygulanan eğitimlerin detayları hakkında henüz veri girilmemiştir. Gelecek dönemlerde, sürdürülebilirlik, iş sağlığı ve güvenliği, misafir hizmetleri gibi konularda düzenli eğitimler sunarak personelimizin yetkinliklerini artırmayı ve kariyer gelişimlerini desteklemeyi hedefliyoruz. Bu, Sürdürülebilir Kalkınma Amacı 4 (Nitelikli Eğitim) ile uyumlu bir yaklaşımdır.

### Misafir Deneyimi ve Güvenliği

Misafirlerimizin ELVİNO HOTEL'deki deneyimi ve güvenliği bizim için önceliklidir. Online platformlardaki ortalama 4.7/5'lik internet skoru, misafirlerimizin hizmet kalitemizden duyduğu memnuniyetin bir göstergesidir. Misafir memnuniyeti oranı hakkında detaylı veri henüz girilmemiştir. Otelimizde maalesef engelli oda sayısı 0 olarak kaydedilmiştir; bu durum, erişilebilirlik konusunda önemli bir iyileştirme alanı olduğunu göstermektedir. Gelecekte engelli misafirlerimizin ihtiyaçlarına yönelik düzenlemeler yapılması planlanmaktadır.

### Toplumsal Katkıları ve Kültürel Miras

ELVİNO HOTEL, faaliyet gösterdiği Bodrum toplumuyla güçlü bağlar kurmaya ve yerel ekonomiye katkıda bulunmaya özen göstermektedir. Ancak, yerel girişimcilerle yapılan işbirlikleri ve kültürel mirasın korunmasına yönelik kayıtlı bir faaliyet henüz bulunmamaktadır. Gelecek dönemlerde, yerel üreticilerden tedarik oranını artırarak ve yerel kültürel etkinliklere destek vererek toplumsal katkımızı güçlendirmeyi hedefliyoruz. Bu yaklaşım, Sürdürülebilir Kalkınma Amacı 3 (Sağlıklı Bireyler), 8 (İnsana Yakışır İş) ve 12 (Sorumlu Tüketim ve Üretim) ile örtüşmektedir.

### Personel İstatistikleri

Bilgi	Değer
Toplam Personel	24
Kadın	9
Erkek	15
Yerli Personel	23
Yabancı Personel	1

## 5. GSTC Performans Değerlendirmesi

### GSTC Kriterlerine Uyum ve Başarılar

ELVİNO HOTEL, sürdürülebilirlik performansını Küresel Sürdürülebilir Turizm Konseyi (GSTC) kriterleri doğrultusunda değerlendirme taahhüdünü sürdürmektedir. Mevcut veriler ışığında, çevresel sürdürülebilirlik kapsamında elektrik ve su tüketiminin takibi yapılmakta, bu da çevresel etkileri izleme konusunda bir başlangıç noktası oluşturmaktadır. Sosyal alanda, 24 kişilik personelimizin büyük bir çoğunluğunun yerel halktan (23 kişi) oluşması, yerel istihdama katkımızın önemli bir göstergesidir. Ancak, GSTC'nin dört ana kriteri (Yönetim, Sosyal/Ekonomik, Kültürel, Çevresel) bazında daha detaylı bir performans değerlendirmesi için henüz veri girilmemiştir.

### Online İtibar ve Misafir Memnuniyeti

Otelimizin online platformlardaki ortalama 4.7/5'lik internet skoru, misafir memnuniyetine verdiğimiz önemin ve hizmet kalitemizin bir yansımasıdır. Bu yüksek skor, otelimizin online itibarını güçlendirmekte ve sürdürülebilirlik çabalarımızın misafirler tarafından olumlu algılanmasına katkıda bulunmaktadır. Misafir geri bildirimleri, hizmetlerimizi ve sürdürülebilirlik uygulamalarımızı sürekli iyileştirmemiz için değerli bir kaynak sağlamaktadır.

### Yerel Ekonomiye Katkı

ELVİNO HOTEL, yerel ekonomiye katkıda bulunma konusunda potansiyel taşımaktadır. Halihazırda yerel tedarikçi oranı hakkında bilgi bulunmamakla birlikte, gelecekte bu oranı artırarak yerel üreticileri desteklemeyi hedefliyoruz. Yerel girişimcilerle kayıtlı bir işbirliği henüz bulunmamaktadır. Bu alanlardaki gelişmeler, Sürdürülebilir Kalkınma Amacı 8 (İnsana Yakınsır İş ve Ekonomik Büyüme) ve 12 (Sorumlu Tüketim ve Üretim) doğrultusunda ekonomik sürdürülebilirliğe katkımızı artıracaktır.

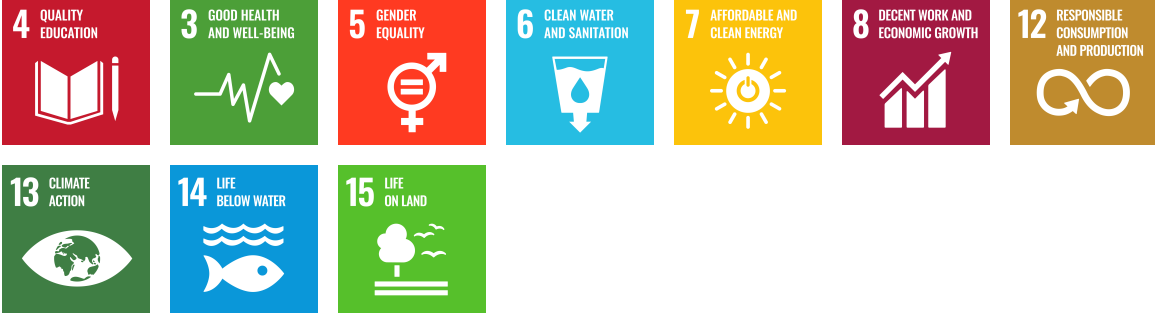
### İyileştirme Alanları ve Somut Öneriler

ELVİNO HOTEL'in sürdürülebilirlik yolculuğunda önemli iyileştirme alanları bulunmaktadır. Öncelikle, doğalgaz tüketimi, atık yönetimi (miktarlar ve geri dönüşüm oranları), müşteri ve çalışan memnuniyeti gibi kritik performans göstergeleri için veri toplama sistemlerinin kurulması ve düzenli raporlama yapılması gerekmektedir. Engelli oda sayısının 0 olması, erişilebilirlik konusunda acil bir eylem planı gerektirmektedir. Ayrıca, yerel tedarikçi oranının belirlenmesi ve artırılması, yerel girişimcilerle işbirliklerinin geliştirilmesi ve kültürel mirasın korunmasına yönelik somut projelerin başlatılması, GSTC kriterlerine uyumu daha da güçlendirecektir. Karbon ayak izi Kapsam 1 verilerinin toplanması da bütünsel bir çevresel değerlendirme için elzemdir.

### İnternet Skorları

Platform	Puan	Yorum
Google	4.6 / 5	533
TripAdvisor	4.8 / 5	1400
Booking.com	9.2 / 10	373
Trivago	9 / 10	2747
ZenHotels	9.6 / 10	1400
Otelpuan	9.9 / 10	40
Trip.com	4.6 / 5	85

## SDG Hedefleri



## 6. Hedefler ve Gelecek Planları

### Sürdürülebilirlik Hedefleri ve Stratejik Planlama

ELVİNO HOTEL olarak, sürdürülebilirlik yolculuğumuzda kararlılıkla ilerlemekte ve gelecek yıllar için iddialı hedefler belirlemekteyiz. Öncelikli olarak, 2026 yılına kadar enerji ve su tüketiminde %10 oranında azalma sağlamayı hedefliyoruz. Bu hedefe ulaşmak için enerji verimliliği sağlayan aydınlatma sistemlerine geçiş, sensörlü musluklar ve duş başlıkları gibi su tasarrufu sağlayan ekipmanların kurulumu gibi somut adımlar atılacaktır. Atık yönetimi konusunda ise, 2026 sonuna kadar atık ayrıştırma oranını %50'ye çıkarmak ve geri dönüştürülebilir atık miktarını artırmak için kapsamlı bir plan uygulanacaktır.

### Sertifikasyon ve Çevresel İyileştirmeler

Otelimiz, uluslararası geçerliliği olan bir sürdürülebilirlik sertifikasyonuna sahip olma hedefiyle bir yol haritası belirleyecektir. Bu süreçte, GSTC kriterlerine tam uyum sağlamak için gerekli tüm adımlar atılacaktır. Karbon ayak izimizi azaltma hedefi doğrultusunda, Kapsam 1 emisyon verilerinin toplanmasına başlanacak ve yenilenebilir enerji kaynaklarına yatırım yapma fizibiliteleri değerlendirilecektir. Biyoçeşitliliğin korunması için otel çevresindeki peyzajda yerel ve endemik türlerin kullanımını artırmaya yönelik projeler geliştirilecektir.

### Sosyal Sorumluluk ve Misafir Deneyimi

Sosyal sorumluluk alanında, çalışan memnuniyetini düzenli olarak ölçmeye başlayacak ve 2026 yılına kadar memnuniyet oranını %80'in üzerine çıkarmayı hedefleyeceğiz. Engelli misafirlerimizin konforu ve erişilebilirliği için 2026 yılı sonuna kadar en az 1 adet tam donanımlı engelli odası oluşturma planımız bulunmaktadır. Yerel topluma katkımızı artırmak amacıyla, yerel tedarikçi oranımızı ölçülebilir seviyelere getirecek ve yerel girişimcilerle düzenli işbirlikleri kurarak toplumsal kalkınmaya destek olacağız. Misafir geri bildirim sistemimizi daha da geliştirerek online itibarımızı korumayı ve misafir memnuniyetini sürekli artırmayı hedefliyoruz.

### 2025 Yılı Sürdürülebilirlik Hedefleri

Hedef	Hedef Değer	Gerçekleşen	Birim
Yerel Satın Alma	1	-	%
Tek Kullanımlık Malzeme	1	-	%
Misafir Başı Elektrik	49.83	-	kWh
Misafir Başı Su	1.1	-	m <sup>3</sup>
Kadın İstihdam	1	-	%
Toplam Su Tüketimi	4.179	-	m <sup>3</sup>
Yerel personel oranını arttırmak	2	-	%

## 7. Ekler / Veri Tabloları

Bu bölüm, raporda kullanılan verilerin özet tablolarını içermektedir.

### Tüketim Verileri Özeti

Gösterge	Değer	Birim
Elektrik Tüketimi	343,619.923	kWh
Su Tüketimi	1,106	m <sup>3</sup>
Toplam Misafir	2,380	
Toplam Geceleme	9,448	
Sera Gazı Emisyonu	169.40	ton CO2e

SÜRPO® — ELVİNO HOTEL

## 8. İletişim ve Geri Bildirim

### Sürdürülebilirlik Sorumlusu

Deniz Kiraz

### İletişim Bilgileri

Tel: 0.252.3138770

E-posta: info@elvinobodrum.com

Web: <https://www.elvinobodrum.com/>

### QR Kod

Bu QR kodu tarayarak otelimizin güncel sürdürülebilirlik profilini görüntüleyebilirsiniz.



<https://surpo.net/hotel/public/def7b602-afed-4b91-ab8f-d6b8fde75f5d>

Bu rapor SÜRPO® Sürdürülebilir Turizm Yönetim Sistemi tarafından oluşturulmuştur.